



ФЕДЕРАЛЬНЫЙ ИНСТИТУТ ПЕДАГОГИЧЕСКИХ ИЗМЕРЕНИЙ

И.А. Артасов

**МЕТОДИЧЕСКИЕ РЕКОМЕНДАЦИИ
для учителей, подготовленные
на основе анализа типичных ошибок
участников ЕГЭ 2018 года**

по ИСТОРИИ

Москва, 2018

Экзаменационная работа по истории нацелена на выявление образовательных достижений выпускников общеобразовательных организаций. Работа охватывает содержание курса истории России с древности по настоящее время с обязательным включением элементов содержания по всеобщей истории (история войн, дипломатии, культуры, экономических связей и т.п.).

Содержание экзаменационной работы определяется на основе Федерального компонента государственного стандарта среднего (полного) общего образования, базовый и профильный уровни (приказ Минобрнауки России от 05.03.2004 № 1089) и Историко-культурного стандарта, являющегося частью Концепции нового учебно-методического комплекса по Отечественной истории.

Каждый вариант экзаменационной работы состоит из двух частей и включает в себя 25 заданий, различающихся формой и уровнем сложности.

Часть 1 содержит 19 заданий с кратким ответом.

В экзаменационной работе предложены следующие разновидности заданий с кратким ответом:

- задания на выбор и запись правильных ответов из предложенного перечня ответов;
- задания на определение последовательности расположения данных элементов;
- задания на установление соответствия элементов, данных в нескольких информационных рядах;
- задания на определение по указанным признакам и запись в виде слова (словосочетания) термина, названия, имени, века, года и т.п.

Ответ на задания части 1 нужно дать в виде последовательности цифр, записанных без пробелов и других разделителей, слова, словосочетания (также записывается без пробелов и других разделителей).

Часть 2 содержит 6 заданий с развернутым ответом, выявляющих и оценивающих освоение выпускниками различных комплексных умений.

20–22 – комплекс заданий, связанных с анализом исторического источника (проведение атрибуции источника; извлечение информации; привлечение исторических знаний для анализа проблематики источника, позиции автора).

23–25 – задания, связанные с применением приемов причинно-следственного, структурно-функционального, временного и пространственного анализа для изучения исторических процессов и явлений.

В связи с переходом на Федеральный государственный образовательный стандарт среднего общего образования (ФГОС) экзаменационная работа составляется с учетом требований нового стандарта, что обусловило включение в работу заданий, нацеленных на проверку сформированности у выпускников ряда метапредметных умений. В частности, на экзамене проверяются умения: работать с текстовыми историческими источниками (задания 6, 10, 12, 20–22), с таблицей (11), с исторической картой (схемой) (13–16), с иллюстративным материалом (изобразительной наглядностью) (18, 19); аргументировать с опорой на исторические знания предложенные точки зрения в модельной ситуации дискуссии (24); анализировать историческую ситуацию (23). С 2016 г. в работе представлено историческое сочинение (задание 25), выполнение которого предполагает написание последовательного связного текста по одному из предложенных в задании периодов истории России. Задание имеет творческий характер, который проявляется, во-первых, в самостоятельном отборе выпускником учебного материала, используемого для написания сочинения, во-вторых, в самостоятельном построении композиции сочинения, в-третьих, в самостоятельном формулировании рассуждений. От эффективности решения трех перечисленных задач, а также от того, насколько хорошо выпускник владеет учебным материалом, во многом зависит успех при написании исторического сочинения.

По сравнению с 2017 г. в модели экзаменационной работы изменений не произошло.

Динамика результатов ЕГЭ по истории 2018 г. по отношению к результатам 2017 г. и 2016 г. приведена в таблице ниже.

Таблица

Год	Диапазон тестовых баллов				
	0–20	21–40	41–60	61–80	81–100
2018	4,22%	20,44%	40,80%	27,47%	7,07%
2017	3,53%	20,93%	42,02%	26,34%	7,18%
2016	8,82%	23,75%	39,76%	22,53%	5,15%

Из таблицы видно, что результаты экзамена 2018 г. сопоставимы с результатами ЕГЭ 2017 г. По-видимому, это связано со стабилизацией после 2016 г. экзаменационной модели ЕГЭ по истории.

Рассмотрим подробнее некоторые результаты выполнения заданий экзаменационной работы.

Участники ЕГЭ 2018 г. сравнительно неплохо выполнили задания на знание хронологии: задание 1 – 65,3%; задание 2 – 69%. При выполнении задания 1 выпускники, как правило, верно располагали события истории России относительно друг друга, а ошибались при определении в хронологической цепочке места события истории зарубежных стран. Однако были и исключения. Например, при выполнении следующего задания (пример 1) значительная часть экзаменуемых дали ответ 213, неправильно определив последовательность событий истории России.

Пример 1

Расположите в хронологической последовательности исторические события. Запишите цифры, которыми обозначены исторические события, в правильной последовательности в таблицу.

- 1) заключение Рижского мира с Польшей
- 2) начало Реформации в Англии
- 3) учреждение суда присяжных в Российской империи

В данном случае причина заключается в том, что одним из событий, данных в задании, было заключение мирного договора. Выпускники часто путают названия мирных договоров, заключенных Россией (СССР), не только в XX в., но и в XVII, XVIII, XIX вв. Следует обратить внимание на запоминание этих названий.

При выполнении задания 2 выпускники чаще ошибались при определении хронологии событий XX в. Но необходимо указать еще одну типичную ошибку. Достаточно часто выпускники путают события, которые имеют некоторые общие черты, но произошли в разные исторические эпохи. Причина этой ошибки – в отсутствии необходимой точности при усвоении терминов, названий исторических событий, названий нормативных актов и т.п. Например, при выполнении следующего задания (пример 2) многие экзаменуемые давали ответ 1435 (наиболее распространенный ошибочный ответ при выполнении этого задания), неправильно указывая год присоединения Твери к Московскому государству. Дело в том, что в 1327 г. также произошло важное событие, связанное с московско-тверскими отношениями: разгром Твери московско-ордынским войском. Выпускники, которые не усвоили с достаточной степенью точности названия данных событий, допустили ошибки.

Пример 2

Установите соответствие между событиями и годами: к каждой позиции первого столбца подберите соответствующую позицию из второго столбца.

СОБЫТИЯ		ГОДЫ	
А) присоединение Твери к Московскому государству	1)	1327 г.	
	2)	1485 г.	
Б) учреждение Табели о рангах	3)	1667 г.	
В) заключение Андрусовского перемирия	4)	1722 г.	
Г) антибольшевистское восстание моряков Кронштадта	5)	1921 г.	
	6)	1937 г.	

Приведем еще один пример подобной ошибки при выполнении задания 2 экзаменационной работы (пример 3).

Пример 3

Установите соответствие между событиями и годами: к каждой позиции первого столбца подберите соответствующую позицию из второго столбца.

СОБЫТИЯ		ГОДЫ	
А) начало правления царя Алексея Михайловича	1)	988 г.	
Б) роспуск Учредительного собрания	2)	1015 г.	
В) создание Верховной распорядительной комиссии	3)	1547 г.	
	4)	1645 г.	
Г) смерть князя Владимира Святославича	5)	1880 г.	
	6)	1918 г.	

Наиболее распространенный ошибочный ответ при выполнении задания в примере 3 – 4562, т. е. экзаменуемые перепутали два события, указанных в задании. По-видимому, у выпускников, не усвоивших с достаточной степенью точности названия органов государственной власти, могли, например, возникнуть неверные ассоциации между Верховной распорядительной комиссией и Всероссийской Чрезвычайной Комиссией, созданной в конце 1917 г., что привело к ошибке.

Задания на знание исторических терминов (понятий) выполнены выпускниками 2018 г. со средними результатами 63,7% (задание 3) и 51,5% (задание 4). Для успешного выполнения задания 3 необходимо было правильно соотнести термины с признаком, указанным в задании (например, принадлежность данных терминов к определенному периоду истории России). В задании 4 требовалось определить термин по нескольким признакам, данным в определении понятия (пример 4). На результат выполнения задания 4 повлияла недостаточная точность в усвоении (или незнание) отдельных признаков понятий.

Пример 4

Запишите термин, о котором идёт речь.

Общее название идейного течения, представители которого во второй половине XIX в. объединились в организацию «Земля и воля».

При выполнении этого задания наиболее распространенными неправильными ответами были «декабристы» и «марксисты». Совпадения отдельных признаков этих понятий (например, принадлежность к революционному движению) с правильным

ответом («народничество») и незнание выпускниками полного перечня признаков этих понятий приводили к указанной ошибке.

Задания части 1 на проверку знания фактов (задания 5, 7 и 11) были выполнены со средними результатами 59,1%, 53,6% и 57,5% соответственно. Рассмотрим на примере особенности выполнения задания 5 (пример 5).

Пример 5

Установите соответствие между процессами (явлениями, событиями) и фактами, относящимися к этим процессам (явлениям, событиям): к каждой позиции первого столбца подберите соответствующую позицию из второго столбца.

ПРОЦЕССЫ (ЯВЛЕНИЯ, СОБЫТИЯ)	ФАКТЫ
А) внешнеполитическая деятельность князя Ярослава Мудрого	1) разгром печенегов под Киевом 2) битва на реке Калке 3) антибольшевистское восстание моряков Кронштадта
Б) начало самостоятельного правления Петра I	4) провозглашение России республикой
В) Смутное время	5) сражение при Клушине
Г) деятельность Временного правительства	6) Азовские походы

Наиболее распространенной ошибкой при выполнении задания в примере 5 было неправильное отнесение антибольшевистского восстания моряков Кронштадта к деятельности Временного правительства. Подобные ошибки часто допускаются при выполнении задания 5: выпускники плохо запоминают факты, относящиеся к тем периодам истории России XX в., которые насыщены важными событиями (например, 1917 г., Гражданская война, период индустриализации в СССР, Великая Отечественная война, «перестройка» в СССР). Кроме того, значительная часть выпускников отнесли битву на Калке к деятельности Ярослава Мудрого, и примерно такая же часть экзаменуемых отнесли эту битву к периоду Смутного времени. В данном случае проявилась распространенная причина подобных ошибок: выпускники плохо усваивают названия битв, мирных договоров (не могут соотнести эти битвы, мирные договоры с войнами, к которым они относятся).

При выполнении задания 7 выпускники чаще допускали ошибки в том случае, если это задание было посвящено событиям (процессам, явлениям) первой половины XX в.

Пример 6

Какие из перечисленных событий относятся к периоду 1921–1928 гг.? Выберите три ответа и запишите в таблицу **цифры**, под которыми они указаны.

- 1) советско-японский военный конфликт у озера Хасан
- 2) убийство С.М. Кирова
- 3) разгром И.В. Сталиным «новой оппозиции»
- 4) включение Западной Белоруссии и Западной Украины в состав СССР
- 5) начало «полосы признания СССР»
- 6) разрыв дипломатических отношений между СССР и Англией

Наиболее распространенной ошибкой при выполнении задания в примере 6 было отнесение к периоду 1921–1928 гг. включения Западной Белоруссии и Западной Украины в состав СССР. Выпускники, сделавшие данную ошибку, как правило, не выбирали правильный ответ «разрыв дипломатических отношений между СССР и Англией». Данная

ошибка является характерной, она демонстрирует слабое знание выпускниками фактов внешней политики СССР в период до начала Великой Отечественной войны. Кроме того, задание 7 независимо от периода, которому оно посвящено, выпускники выполняют с трудом, если в списке представлены не только события, но и процессы (явления). Приведем пример одного из таких заданий.

Пример 7

Что из перечисленного относится к характерным чертам социально-экономического развития России в первой половине XVIII в.? Выберите три ответа и запишите в таблицу **цифры**, под которыми они указаны.

- 1) введение подворного налогообложения
- 2) развитие мануфактурного производства
- 3) широкое использование труда приписных крестьян
- 4) введение в обращение первых бумажных денежных знаков
- 5) начало промышленного переворота
- 6) развитие мелкотоварного производства

При выполнении задания в примере 7 экзаменуемые часто в качестве правильных ответов выбирали неверные положения 5 и 1. Обратим внимание на то, что неправильное определение времени начала промышленного переворота в России – типичная ошибка: выпускники часто относят его не только к XVIII в., но и к XVII в. Но еще более показательная ошибка, допущенная при выполнении данного задания, состоит в том, что экзаменуемые редко называли в качестве правильного ответа положение 2 и особенно 6. Данная ошибка связана с непониманием сути исторических процессов, которые характеризуются протяжённостью во времени. Выпускники, вероятно, усвоили тот факт, что мануфактурное и мелкотоварное производства появились в России, по мнению большинства историков, в XVII в., и связывают эти производства только с XVII в., не понимая, что в задании речь идет о процессе развития, который охватил и первую половину XVIII в.

При выполнении задания 11 наибольшее количество ошибок допускается при заполнении столбца таблицы «Событие истории зарубежных стран», что свидетельствует о недостаточном уровне усвоения событий всеобщей истории.

Задание 8 посвящено событиям Великой Отечественной войны. В 2018 г. это задание выполнено со средним результатом 61,2%, что немного лучше, чем в 2017 г. Основные ошибки при выполнении задания 8 связаны с незнанием исторических деятелей – участников Великой Отечественной войны и времени начала основных событий.

Пример 8

Заполните пропуски в данных предложениях, используя приведённый ниже список пропущенных элементов: для каждого предложения, обозначенного буквой и содержащего пропуск, выберите номер нужного элемента.

А) Военный парад на Красной площади 7 ноября 1941 г. принимал один из первых Маршалов Советского Союза – _____.

Б) Красная армия впервые вышла к западной Государственной границе СССР в ходе Великой Отечественной войны в _____ году.

В) Оборону _____ осуществляли войска 62-й и 64-й армий под командованием соответственно В.И. Чуйкова и М.С. Шумилова.

Пропущенные элементы:

- 1) М.В. Фрунзе
- 2) 1945
- 3) 1944
- 4) С.М. Будённый
- 5) Сталинград
- 6) Москва

При выполнении задания в примере 8 наиболее распространенной ошибкой был выбор для заполнения пропуска в первом предложении элемента 1 (около 35% участников ЕГЭ, выполнявших это задание). Также значительное число экзаменуемых выбрали для заполнения пропуска в предложении 3 элемент 6. Это также свидетельствует о незнании выпускниками героев войны. Ошибки в указании времени начала событий чаще всего допускались в тех заданиях, где нужно было выбрать название месяца, когда началось какое-либо событие (например, началом Курской битвы многие выпускники считают не июль, а сентябрь 1943 г.).

Работе с текстовыми историческими источниками посвящены задания 6, 10 и 12. Средние результаты выполнения данных заданий – 49,8%, 62,2% и 63,1% соответственно. Отметим, что все названные задания в целом выполнены лучше, чем в 2017 г. Наиболее низкие результаты показаны при выполнении задания 6, так как в данном задании выпускникам необходимо было работать не с одним, а с двумя историческими источниками. Но при выполнении всех указанных заданий наиболее важным умением, которое должны были продемонстрировать экзаменуемые, является умение проводить атрибуцию исторического документа. Задание 10 проверяет только умение проводить атрибуцию, в заданиях 6 и 12 проверяются также умения извлекать из источника необходимую информацию и анализировать ее с использованием контекстных знаний. Однако без верной атрибуции источника ни одно из этих заданий правильно выполнить невозможно.

Рассмотрим результаты выполнения участниками ЕГЭ 2018 г. нескольких конкретных заданий на анализ исторических источников.

Пример 9

Установите соответствие между фрагментами исторических источников и их краткими характеристиками: к каждому фрагменту, обозначенному буквой, подберите по две соответствующие характеристики, обозначенные цифрами.

ФРАГМЕНТЫ ИСТОЧНИКОВ	
А)	«Утром 9 января, как только я встал, я увидел, что на улице по Каменноостровскому проспекту шла большая толпа рабочих с хоругвями, образами и флагами; между ними много женщин и детей, а кроме того, много из любопытных. Как только эта толпа, или, вернее, процессия, прошла, я поднялся к себе на балкон, с которого виден Троицкий мост, куда рабочие направлялись. Не успел я подняться на балкон, как услышал выстрел, и мимо меня пролетело несколько пуль, а затем последовал систематический ряд выстрелов. Не прошло и десяти минут, как значительная толпа народа хлынула обратно по Каменноостровскому проспекту, причём многие несли раненых и убитых, взрослых и детей».
Б)	«Утром 14-го числа, когда все полки выведены были для прочтения нового манифеста и принесения новой присяги, солдаты почти всех полков изъявили недоверчивость, как то было предвидено не одними членами общества, но и непосредственным начальством, которое старалось узнать дух солдат. Но они

большую часть настаивали на отрицательном упорстве, только Московский, Гренадерский и Морской Экипаж последовали за некоторыми из своих офицеров. Предположение общества не было выполнено, и вышедшие полки прямо сошлись, каждый сам по себе, пред Сенатом. В других полках не было офицеров, которые достаточно пользовались бы доверенностью солдат, и люди хотя упёрлись в неповиновении требованиям высших властей, но полки простояли смирно, во фронте и не пристали к действовавшим, хотя после и признались, что очень желали присоединиться».
--

ХАРАКТЕРИСТИКИ

- 1) Современниками описываемых в отрывке событий были М.М. Сперанский и А.А. Аракчеев.
- 2) Участником описываемых событий был Г.А. Гапон.
- 3) Описываемые в отрывке события происходили в Москве.
- 4) Следствием описываемых событий стало отречение от престола императора Николая II.
- 5) В период, когда произошли описываемые в отрывке события, в России существовало крепостное право.
- 6) Описываемые в отрывке события стали началом Первой российской революции.

Наиболее распространенный ошибочный ответ при выполнении данного задания – 2634. Выпускники, давшие такой ответ, не смогли провести атрибуцию отрывка Б, и, следовательно, определить относящиеся ко второму отрывку верные положения, содержащие контекстную информацию. Значительное число экзаменуемых дали ответы 3615 и 4615. Эти выпускники сумели провести атрибуцию отрывка Б и показали знание контекстной информации, смогли провести и атрибуцию отрывка А, но допустили ошибку при работе с контекстной информацией (не определили, что участником описываемых событий был Г.А. Гапон).

Наиболее трудным из заданий линии 10 стало следующее.

Пример 10

Прочтите отрывок из речи зарубежного государственного деятеля и напишите его фамилию.

«От Штеттина на Балтике до Триеста на Адриатике железная завеса опустилась на континент. За этой линией хранятся все сокровища древних государств Центральной и Восточной Европы... население в их районах находится в советской сфере, и все подчиняется в той или иной форме не только советскому влиянию, но и в значительной степени увеличивающемуся контролю Москвы...»

По этой причине наша старая доктрина равновесия сил является несостоятельной. Мы не можем позволить себе полагаться на незначительный перевес в силах, создавая тем самым соблазн для пробы сил...»

Наиболее распространенные ошибочные ответы на задание в примере 10: «Трумэн», «Рузвельт», «Гитлер», «Монро», «Кеннеди». Сложность данного задания состоит не столько в том, что оно связано с историей зарубежных стран (данную речь У. Черчилля изучают и в курсе истории России), сколько в том, что атрибуцию данного отрывка трудно провести только по ключевым словам, для нее необходимо понять смысл всего отрывка.

Обратимся к заданию 12. При выполнении данного задания, кроме атрибуции и работы с контекстной информацией, всегда необходимо найти в отрывке определенную информацию, позволяющую определить верность/неверность суждений, касающихся содержания источника.

Пример 11

Прочтите отрывок из декрета ВЦИК.

«Повсеместно учреждаются волостные и сельские комитеты деревенской бедноты, организуемые местными Совдепами, при обязательном участии продовольственных органов и под общим руководством Народного комиссариата продовольствия и Центрального Исполнительного Комитета. Всем Совдепам предлагается немедленно приступить к проведению в жизнь настоящего декрета. Губернские и уездные Совдепы должны принять самое активное участие в организации комитетов бедноты. На губернские и уездные Совдепы возлагается ответственность в равной мере с волостными и сельскими Совдепами за неукоснительное осуществление настоящего декрета.

...Избирать и быть избранными в волостные и сельские комитеты бедноты могут все без каких бы то ни было ограничений, как местные, так и пришлые жители сёл и деревень, за исключением заведомых кулаков и богатеев, хозяев, имеющих излишки хлеба или других продовольственных продуктов, имеющих торгово-промышленные заведения, пользующихся батрацким или наёмным трудом и т.п.

Примечание. Пользующиеся наёмным трудом для ведения хозяйства, не превышающего потребительской нормы, могут избирать и быть избираемы в комитеты бедноты.

...В круг деятельности волостных и сельских комитетов бедноты входит следующее:

- 1) распределение хлеба, предметов первой необходимости и сельскохозяйственных орудий,
- 2) оказание содействия местным продовольственным органам в изъятии хлебных излишков из рук кулаков и богатеев».

Используя отрывок и знания по истории, выберите в приведённом списке три верных суждения.

Запишите в таблицу **цифры**, под которыми они указаны.

- 1) Органы, учреждённые по данному декрету, существовали на всей территории нашей страны более 10 лет.
- 2) В период, когда был издан данный декрет, Председателем СНК был В.И. Ленин.
- 3) Органы, учреждённые данным декретом, должны были оказывать помощь местным продовольственным органам в изъятии хлебных излишков у кулаков.
- 4) Данный декрет был издан в период Гражданской войны.
- 5) Издание данного декрета положило начало проведению новой экономической политики (нэп).
- 6) Крестьяне, пользующиеся наёмным трудом для ведения хозяйства, ни при каких условиях не могли быть избраны в органы, учреждённые по данному декрету.

Наиболее распространённый ошибочный (частично верный) ответ на данное задание – 235 – дали более 20% выпускников. Они сумели провести лишь частично правильную атрибуцию данного источника (правильно определили, что в период, когда был издан данный декрет, Председателем СНК был В.И. Ленин), но им не хватило знаний, чтобы точно указать время создания документа (период Гражданской войны). Также многие экзаменуемые (более 20%) выбрали положение 1 в качестве верного ответа, что свидетельствует о недостаточном усвоении ими контекстной информации. Нужно отметить, что выпускники почти не ошибались при определении верности/неверности положения 3 (на поиск информации в источнике), но более 15% указали в качестве верного положение 6. Причина заключается в том, что для определения верности/неверности суждения 6 был необходим глубокий анализ документа. Дело в том, что в тексте документа указано: «избирать и быть избранными... могут все... за

исключением... пользующихся батрацким или наёмным трудом и т.п.» Согласно этому положению крестьяне, пользующиеся наёмным трудом, не могут быть избраны в комбеды. Но в примечании делается исключение для тех крестьян, которые пользуются наёмным трудом, но имеют хозяйство, не превышающее потребительской нормы: «Пользующиеся наёмным трудом для ведения хозяйства, не превышающего потребительской нормы, могут избирать и быть избираемы в комитеты бедноты». Таким образом, положение о том, что крестьяне, пользующиеся наёмным трудом, «ни при каких условиях» не могли быть избраны в комбеды, неверно.

Выпускники 2018 г. справились с заданием 9 на знание исторических персоналий со средним результатом 44,7% (результат ниже, чем в 2017 г.). Чаще всего выпускники ошибочно приписывали историческим личностям участие в событиях, которые были близки ко времени их жизни, но в которых эти личности не участвовали (пример 12).

Пример 12

Установите соответствие между событиями и их участниками: к каждой позиции первого столбца подберите соответствующую позицию из второго столбца.

СОБЫТИЯ	УЧАСТНИКИ
А) крещение Руси	1) В.К. Блюхер
Б) разгром армии П.Н. Врангеля в Крыму	2) Ермак Тимофеевич
В) покорение Сибирского ханства	3) Владимир Мономах
Г) Полтавская битва	4) А.Д. Меншиков
	5) Л.Г. Корнилов
	6) Владимир Святославич

При выполнении приведенного задания 26% участников ЕГЭ дали ответ 6524, что свидетельствует о незнании ими деятельности В.К. Блюхера и Л.Г. Корнилова. Можно предположить, что эти экзаменуемые слышали фамилию Корнилова применительно к событиям 1917 г. и Гражданской войны, но совсем ничего не знают о В.К. Блюхере. Также очень значительное число экзаменуемых считают, что в разгроме армии П.Н. Врангеля в Крыму участвовал А.Д. Меншиков, а участником Полтавской битвы был Л.Г. Корнилов или В.К. Блюхер. Около 10% выпускников считают, что крестителем Руси был Владимир Мономах. Ошибки подобного уровня сделаны при выполнении всех заданий, стоящих на позиции 9, что свидетельствует о крайне низкой эффективности работы по изучению на уроках исторических персоналий.

Как и в предыдущие годы, выпускники 2018 г. плохо справились с заданием 17 на знание фактов истории культуры (38,4% выполнения). При этом стоит отметить, что по сравнению с 2017 г. средний результат улучшился примерно на 3%. Анализ показывает, что выпускники часто не могут определить время создания памятников культуры, но еще больше ошибок допускают при определении авторства произведений культуры (пример 13).

Пример 13

Установите соответствие между памятниками культуры и их краткими характеристиками: к каждой позиции первого столбца подберите соответствующую позицию из второго столбца.

ПАМЯТНИКИ КУЛЬТУРЫ	ХАРАКТЕРИСТИКИ
А) церковь Вознесения в Коломенском	1) Данный памятник культуры создан в XIV в.
Б) церковь Покрова на Нерли	2) Автор – Д.С. Моор.
В) плакат «Ты записался добровольцем?»	3) Автор – И.П. Аргунов.
	4) Данный памятник культуры создан в XVI в.
	5) Данный памятник культуры создан в XII в.

- Г) картина «Портрет неизвестной крестьянки в русском костюме» 6) Автор – Андрей Рублёв.

Наиболее распространенной ошибкой при выполнении задания в примере 13 было соотнесение картины «Портрет неизвестной крестьянки в русском костюме» с творчеством Д.С. Моора, а плаката «Ты записался добровольцем?» – И.П. Аргунова. Впрочем, около 20% выпускников считают, что «Портрет неизвестной крестьянки в русском костюме» написал Андрей Рублев. Ошибки подобного уровня допущены и при выполнении других заданий линии 17.

Некоторое повышение по сравнению с 2017 г. средних процентов выполнения зафиксировано при выполнении выпускниками 2018 г. заданий на работу с исторической картой (схемой). Задания 13, 14, 16 выполнены с результатами 54,7%, 44,5% и 48,4% соответственно. И только задание 15 выполнено с результатом 31,9%, что намного хуже прошлогоднего результата. Задание 15 отличается от остальных заданий по исторической карте (схеме) тем, что оно нацелено прежде всего на проверку контекстных знаний. Таким образом, выпускники 2018 г. лучше своих предшественников справились с теми заданиями, в которых требовалось прочесть карту, определить период, к которому она относится, и что на ней обозначено. Но выпускники 2018 г. хуже справились с заданием, где от них требовалось вспомнить факты, которые лишь косвенно связаны с событиями, обозначенными на карте.

Пример 14

Рассмотрите схему и выполните задания 13–16.



13. Укажите название месяца, когда началось наступление Красной армии от линии фронта, обозначенной в легенде схемы цифрой «3».

14. Укажите название города, обозначенного на схеме цифрой «1», в период, которому посвящена схема.

15. Укажите фамилию военачальника, командовавшего Донским фронтом, осуществившим ликвидацию окружённой фашистской группировки, обозначенной цифрой «2».

16. Какие суждения, относящиеся к данной схеме, являются верными? Выберите три суждения из шести предложенных. Запишите в таблицу цифры, под которыми они указаны.

- 1) В ходе боевых действий, обозначенных на схеме стрелками, был освобождён Днепропетровск.
- 2) На схеме обозначен один из городов, в честь освобождения которых в Москве был дан первый в истории Великой Отечественной войны салют.
- 3) В ходе наступления Красной армии, обозначенного на схеме, было создано несколько «котлов» окружения немецко-фашистских войск.
- 4) В ходе боевых действий, обозначенных на схеме стрелками, был освобождён Ворошиловград.
- 5) На схеме обозначены действия Красной армии в ходе операции «Багратион».
- 6) Линия фронта, обозначенная в легенде схемы цифрой «4», существовала в 1944 г.

Среди заданий из приведенного блока (пример 14) хуже, чем остальные, выпускники выполнили задания 15 и 13. Наиболее распространенные неправильные ответы на задание 13 были следующие: «февраль», «июль», «июнь». По-видимому, выпускники путали событие, о котором идет речь в задании 13, с окончанием Сталинградской битвы (в этом случае они правильно определили местность, обозначенную на карте, но для правильной атрибуции им не хватило знания хронологии событий) и с началом Курской битвы (в этом случае они не смогли определить местность).

Самый распространенный ошибочный ответ на задание 14 (в примере 14) – «Волгоград». Выпускники, правильно определившие Сталинградскую битву, не знают, что в тот период город назывался Сталинград. Многие экзаменуемые дали также ответы «Смоленск», «Москва» и «Курск».

При выполнении задания 15 выпускникам необходимо было вспомнить контекстную информацию, связанную с изображенными на схеме событиями. Наиболее распространенным ответом был «Жуков» (правильный ответ «Рокоссовский» дали меньше выпускников). Причина ошибки связана с той же ситуацией, которая была рассмотрена выше: школьники очень плохо усваивают информацию о деятельности исторических личностей, в том числе военачальников времен Великой Отечественной войны. Ответ «Жуков», по-видимому, был дан потому, что именно эту фамилию экзаменуемые слышали чаще, чем фамилии других военачальников.

При выполнении задания 16 наиболее распространенной ошибкой был выбор в качестве правильного суждения 6. Эта ошибка свидетельствует о серьезных трудностях, возникавших у выпускников при необходимости сопоставить данную карту с более поздними периодами истории России, с событиями, которые на данной карте не обозначены. К сожалению, достаточно много выпускников (около 30%) не выбрали в

качестве правильного суждение 4, и еще около 15% выбрали суждение 1. Эти ошибки свидетельствуют о неумении читать карту, извлекать из нее информацию.

Задания 18 и 19 на работу с изобразительной наглядностью выполнены выпускниками 2018 г. со средними результатами 44,1% и 47,1% соответственно. В сравнении с 2017 г. результат выполнения задания 18 значительно улучшился, результат выполнения задания 19 остался примерно на том же уровне. Однако результаты выполнения обоих заданий остаются довольно низкими. Типичные ошибки выпускников при выполнении задания 18 связаны с незнанием исторических фактов, которые необходимы для анализа изображения. Ошибки при выполнении задания 19 связаны с тем, что выпускники не узнают представленных на изображении памятников архитектуры, скульптуры, произведений живописи и т.п. или не знают фактов истории культуры. Рассмотрим блок заданий с изобразительной наглядностью, который был представлен в одном из вариантов на экзамене 2018 г. (пример 15).

Пример 15

Рассмотрите изображение и выполните задания 18, 19.



18. Какие суждения о данной марке являются верными? Выберите два суждения из пяти предложенных. Запишите в таблицу цифры, под которыми они указаны.

- 1) Современником выпуска данной марки был М.Н. Тухачевский.
- 2) В 30-летний период, обозначенный на марке, в СССР был снят фильм «Чапаев» режиссёрами братьями Васильевыми.
- 3) В год, когда была выпущена данная марка, ещё не существовало советских звуковых фильмов.
- 4) Данная марка выпущена в период «застоя» в СССР.

5) Событие, юбилею которого посвящена марка, произошло в период руководства Советским государством В.И. Ленина.

19. Укажите афиши фильмов, снятых раньше, чем была выпущена данная марка. В ответе запишите **две цифры**, которыми обозначены эти афиши.



При выполнении данного задания линии 18 (пример 15) наиболее распространенными ошибками были выбор в качестве верного суждения 1 и неуказание в качестве верного суждения 5. Если первую из названных ошибок можно объяснить незнанием фактов биографии М.Н. Тухачевского, то вторую ошибку трудно объяснить незнанием периода руководства Советской Россией В.И. Ленина (при выполнении других заданий по этой теме выпускники показывали хорошие результаты). По-видимому, причина типичной ошибки – в неумении выпускников извлекать из сложного изображения информацию и соотносить ее с контекстными знаниями.

При выполнении задания 19 в примере 15 значительная часть выпускников выбрали в качестве верного ответа изображение 1 и не выбрали изображение 4. Ошибка связана с незнанием деятелей и произведений отечественной культуры.

При выполнении заданий части 2 экзаменационной работы выпускники 2018 г. значительно лучше выпускников 2017 г. справились с заданиями 20, 21 и 22 на работу с текстовым историческим источником (50,5%, 75,6% и 36,1% выполнения соответственно). Думается, что этот результат является проявлением тенденции повышения эффективности работы с текстовыми историческими источниками на уроках.

Задания 23 (анализ исторической ситуации) и 24 (аргументация) выполнены несколько хуже, чем в 2017 г. (31,7% и 15,3% соответственно). Причины столь низкого результата выполнения задания 23 видятся, во-первых, в незнании исторических фактов, во-вторых, в непонимании или недостаточном понимании требований задания из-за невнимательности при его прочтении. Причины низкого результата при выполнении задания 24 состоят в неумении формулировать аргументы. Аргумент должен включать в себя корректно подобранный исторический факт(-ы) и объяснения того, как этот факт(-ы) подтверждает/опровергает предложенную в задании точку зрения. Выпускники, как правило, приводят факты, но не могут объяснить их связь с аргументируемой точкой зрения.

При написании исторического сочинения (задание 25) результаты хуже прошлогодних были показаны по критериям К2 (указание исторических личностей и их ролей в названных в сочинении событиях (процессах, явлениях)), К4 (указание влияния событий (процессов, явлений) на дальнейшую историю России) и К6 (наличие/отсутствие фактических ошибок): проценты выполнения – 43,2, 37,7 и 31 соответственно. Причина данной ситуации в том, что выполнение требований именно этих критериев предполагает точное знание исторических фактов и умение правильно ими оперировать в рассуждениях. Результаты выполнения задания 25 по остальным критериям несколько лучше, чем в прошлом году.

Рассмотрим особенности выполнения отдельных заданий группами выпускников с разным уровнем подготовки.

Для анализа выполнения экзаменационной работы совокупность участников экзамена была разбита на четыре условные группы с различным уровнем подготовки в соответствии с набранным количеством баллов:

группа 1 – 0–8 (0–31) баллов – участники, не достигшие минимального балла, – минимальный уровень подготовки;

группа 2 – 9–32 (32–60) баллов – низкий уровень подготовки;

группа 3 – 33–46 (61–80) баллов – средний уровень подготовки;

группа 4 – 47–55 (81–100) баллов – высокобалльники – высокий уровень подготовки.

На графиках, размещённых ниже (рис. 1 и 2), представлены результаты выполнения заданий двух частей экзаменационной работы группами выпускников с различным уровнем подготовки.

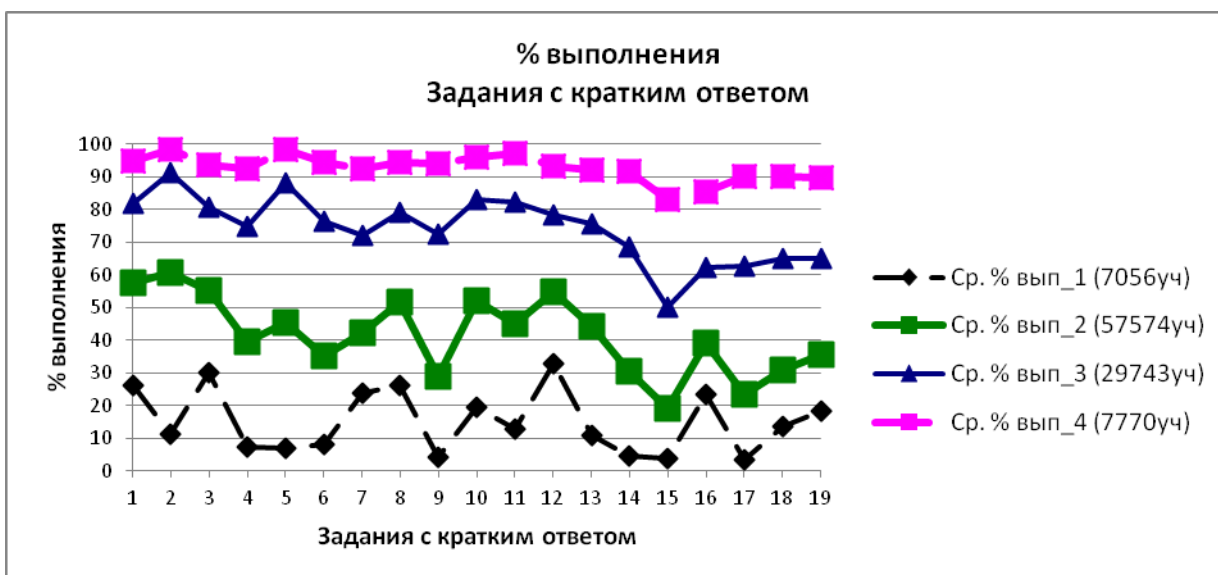


Рис. 1. Выполнение заданий с кратким ответом выпускниками с различным уровнем исторической подготовки

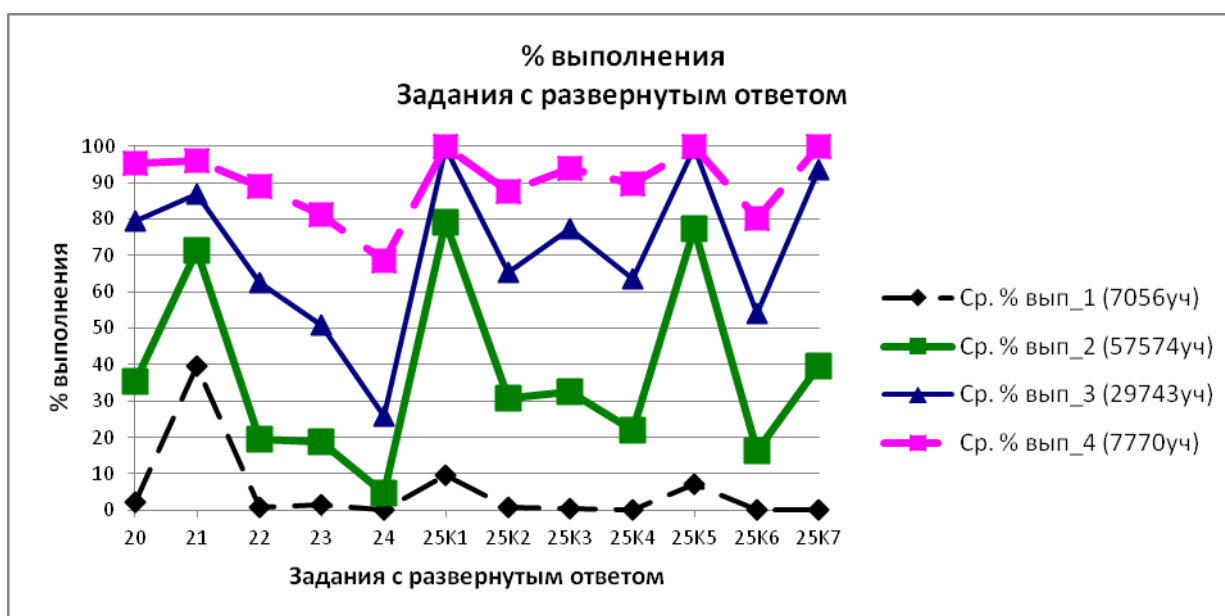


Рис. 2. Выполнение заданий с развернутым ответом выпускниками с различным уровнем исторической подготовки

Анализ графиков показывает, что задания экзаменационной работы качественно дифференцируют участников ЕГЭ по уровню исторической подготовки.

Участники ЕГЭ, не набравшие минимального количества баллов (группа 1), показали фрагментарные знания отдельных исторических фактов. Результативность выполнения ими заданий части 1 с кратким ответом – 3,5–29,9%. Самые низкие результаты были показаны при выполнении заданий 17 (знание фактов истории культуры) – 3,5%, 9 (знание исторических личностей) – 4%, 14 и 15 (работа с исторической картой (схемой)) – 4,7% и 3,8% соответственно. Кроме того, низкие результаты были показаны при выполнении задания 4 на проверку знания исторических терминов (7,2%), задания 5 на проверку знания фактов, процессов, явлений (7,1%), задания 6 на работу с текстовым историческим источником (8,1%). Лучше, чем с другими заданиями части 1 (в среднем 20–30% выполнения), данная группа выпускников справилась с заданиями 1 (знание хронологии), 3 (выбор исторических терминов из данного ряда по заданному признаку), 7 (систематизация исторической информации),

множественный выбор), 8 (знание фактов Великой Отечественной войны), 12 (работа с историческим источником, множественный выбор), 16 (работа с исторической картой, множественный выбор).

Из заданий с развернутым ответом данная группа выпускников наиболее успешно выполнила задание 21 на извлечение из текста источника информации, данной в явном виде (39,5% выполнения), а в задании 25 – с требованиями критериев К1 (указание событий (явлений, процессов), относящихся к выбранному периоду истории, 9,5%) и К5 (использование исторической терминологии, 7,1%). В принципе не выполнены данной группой выпускников (менее 0,5% выполнения) задания высокого уровня сложности: задание 24 (аргументация); историческое сочинение по критериям К3 (причинно-следственные связи), К4 (оценка значения периода для истории России), К6 (наличие/отсутствие фактических ошибок), К7 (форма изложения).

В целом можно сделать вывод о том, что данная группа выпускников не освоила школьный курс истории.

При подготовке к экзамену выпускников с минимальным уровнем подготовки (рискующих не достичь минимального балла) необходимо помнить, что главное для успешной сдачи экзамена – знание исторических фактов. Поэтому основное внимание необходимо обратить на усвоение хронологии и наиболее важных фактов истории России. Это обеспечит выполнение части заданий базового уровня. При изучении основных событий истории России следует пользоваться исторической картой. Это способствует более прочному запоминанию исторических фактов, а также создает возможность для выполнения слабо подготовленными выпускниками заданий 13–16 по исторической карте (схеме). На основе знания исторических фактов необходимо учиться проводить атрибуцию исторических источников. Можно рекомендовать выпускникам с минимальной подготовкой на экзамене попытаться выполнить все задания части 1 и из части 2 задания 20, 21 по историческому источнику, 25 хотя бы по нескольким элементам.

В настоящее время в связи с переходом на Федеральный государственный образовательный стандарт (ФГОС) и линейную систему изучения истории много внимания уделяется проблеме планирования комплекса результатов изучения истории для каждого класса. Важно сформулировать реалистичные результаты обучения и траекторию их достижения каждым учеником. Система мониторинга результатов в течение учебного года должна быть выстроена так, чтобы своевременно выявлять «пробелы» в знаниях и умениях и оперативно корректировать учебный процесс. Такая работа позволит минимизировать число выпускников, не освоивших предмета.

Участники с результатами 32–60 т.б. (группа 2) показали знание отдельных исторических фактов. Значительно лучше, чем группа 1, они справились с заданием 17 (знание фактов истории культуры) – 23,3% выполнения, с заданием 9 (знание исторических личностей) – 28,8%, с заданиями 14 и 15 (работа с исторической картой (схемой)) – 30,6% и 19,1% соответственно. Однако именно указанные задания для группы 2, как и для группы 1, оказались самыми трудными в части 1 работы. Кроме названных заданий, группа 2 плохо справилась с заданиями 18 и 19 (работа с изобразительной наглядностью) – 30,9% и 35,7% выполнения соответственно.

Лучше, чем с другими заданиями, данная группа выпускников справилась с заданиями 1 и 2 (знание хронологии) – 57,6% и 60,7% выполнения соответственно, с заданием 3 (выбор исторических терминов из данного ряда по заданному признаку) – 55,1%, с заданием 12 (работа с историческим источником, множественный выбор) – 54,8%.

Из заданий с развернутым ответом лучше остальных выполнено задание 21 (71,5%). По критерию К1 исторического сочинения (указание событий выбранного периода) результат данной группы выпускников – 79%; по критерию К5 (использование исторической терминологии) – 77,2%. Результаты по остальным критериям исторического сочинения – 20–40%, кроме критерия К6, по которому показан самый низкий результат –

16,3%. Остальные задания части 2 выполнены на низком уровне, особенно задание 24 (аргументация) – 4,6%.

Приведенные результаты дают основание полагать, что данная группа выпускников будет испытывать серьезные трудности в случае продолжения образования по профилю, предполагающему серьезное изучение истории, так как не обладает необходимыми знаниями и умениями. Для данной группы выпускников необходимо расширение имеющегося запаса знаний и развитие комплекса умений, связанных с оперированием историческим знанием, анализом исторических источников, установлением причинно-следственных связей событий, явлений, процессов. Важно не сводить тренировку в выполнении заданий исключительно к выполнению типовых заданий ЕГЭ, а использовать широкий спектр возможностей учебных пособий, входящих в состав УМК, и включенных в данные пособия учебных заданий. Только так можно сформировать предусмотренные образовательным стандартом умения и способы деятельности.

Экзаменуемые с результатами 61–80 т.б. (группа 3) показали в целом хорошее владение предметными знаниями и сформированность проверяемых умений. Из заданий части 1 худший результат отмечен при выполнении задания 15 (работа с исторической картой (схемой)) – 49,9%. Остальные задания части 1 выполнены в диапазоне 62,4–91,1%. При этом с результатом хуже 65% выполнены задания 16 (работа с исторической картой, множественный выбор), 17 (знание фактов истории культуры), 18 и 19 (работа с изобразительной наглядностью). Наилучшие результаты были показаны при выполнении заданий 2 (знание хронологии), 5 (знание исторических фактов), 10 (работа с историческим источником), 11 (систематизация информации, представленной в виде таблицы).

Из заданий с развернутым ответом наиболее сложным для данной группы выпускников было задание 24 (аргументация). Группа 3 выполнила его с результатом 25,8%. Также менее успешно, чем с остальными, данная группа выпускников справилась с заданиями 22 (задание к источнику, работа с контекстной информацией) и 23 (анализ исторической ситуации). Эти задания выполнены с результатами 62,5% и 50,8% соответственно. При написании исторического сочинения выпускники с результатами 61–80 т.б. набрали наименьшее количество баллов по критерию К6 (наличие/отсутствие фактических ошибок) – 54%. Также не вполне успешно экзаменуемые справились с требованиями по критериям К2 (указание исторических личностей и их ролей в названных в сочинении событиях (процессах, явлениях)) – 65,4% и К4 (указание влияния событий (процессов, явлений) на дальнейшую историю России) – 63,7%. По критерию К3 (указание причинно-следственных связей) показан результат 77,3%.

Выпускники с результатами 61–80 т.б. в целом подготовлены к продолжению образования по данному профилю, но нуждаются в ликвидации «пробелов» в знаниях и умениях. Обучающимся, потенциально способным получить результат в диапазоне 61–80 т.б., стоит обратить внимание на тренировку работы с исторической картой и с изобразительной наглядностью, на развитие умений формулировать аргументы в поддержку и опровержение определенной точки зрения, использовать контекстную информацию для решения исторических задач.

Высокобалльники (группа 4) показали лучшее владение предметными знаниями и сформированность проверяемых умений. Задания части 1 выполнены данной группой экзаменуемых с результатом 82,9–98,4%. Как и в 2017 г., для данной группы выпускников наиболее трудными стали задания 14–16 (работа с исторической картой) – 82,9–91,9% и задания 18 и 19 (работа с изобразительной наглядностью) – 90,1% и 90,2% соответственно. Все остальные задания части 1 выполнены с результатом более 92%.

Задания с развернутым ответом данная группа экзаменуемых выполнила с результатом в диапазоне 68,6–100%. При этом экзаменуемые хуже справились с заданием 24 (аргументация) – 68,6% и заданием 23 (анализ исторической ситуации) –

81,2%. При написании исторического сочинения данная группа выпускников показала результаты 80,3–100%. Наиболее трудными критериями стали К6 (наличие/отсутствие фактических ошибок) – 80,3%, К2 (указание исторических личностей и их ролей в названных в сочинении событиях (процессах, явлениях)) – 87,7% и К4 (указание влияния событий (процессов, явлений) на дальнейшую историю России) – 89,7%.

Данной группе выпускников следует обратить внимание на важность совершенствования некоторых умений, необходимых для успешного образования по данному профилю. Прежде всего это работа с исторической картой, с изобразительной наглядностью, умение формулировать аргументы.

Рассмотрим особенности выполнения заданий 23, 24 и 25, которые оказались наиболее трудными для выпускников 2018 г.

Как уже отмечалось, ошибки при выполнении задания 23 допускаются в первую очередь из-за незнания исторических фактов и непонимания / недостаточного понимания требований конкретного задания. В 2018 г. в одном из вариантов ЕГЭ по истории было дано следующее задание 23 (пример 16).

Пример 16

В 1801 г. император Павел I, настроивший против себя широкие круги дворянства, был убит в результате заговора. Укажите любые три меры, которые были предприняты Александром I в начале своего царствования в целях восстановления доверия к императорской власти со стороны дворянства.

Значительная часть выпускников писала в ответе ошибочные положения, например: *«Александр I издал Жалованную грамоту дворянству»*. Приведенное положение является, несомненно, ошибочным, так как Жалованная грамота дворянству была издана Екатериной II. Следует обратить внимание на то, что если бы ответ выпускника немного отличался от приведенного: *«Александр I восстановил в полном объеме Жалованную грамоту дворянству»*, то был бы принят в качестве верного. Рекомендуется при выполнении любых заданий части 2 следить за точностью мысли, правильным подбором и представлением исторических фактов.

Ошибочным также является положение: *«Александр I учредил первые министерства»*, так как целью учреждения министерств было не восстановление доверия к императорской власти со стороны дворянства, а введение нового принципа управления, основанного на единоначалии, повышение оперативности в работе центральных учреждений. Обратим внимание на то, что причиной данной ошибки могло стать невнимательное чтение / непонимание задания, в котором требуется назвать не просто меры, предпринятые Александром I в начале своего царствования, а те из них, которые были нацелены на восстановление доверия к императорской власти.

Некоторые выпускники, внимательно прочитав задание, но не зная правильного ответа, пытались «подвести» неверные положения к правильному ответу с помощью пояснений, которые тоже являлись неправильными, например: *«Александр I учредил министерства, в них служили дворяне, таким образом, он старался создать для них выгодные рабочие места»*.

Приведем еще один пример задания 23 из экзамена 2018 г.

Пример 17

С конца IX в. Киев играл роль центра русских земель, однако во второй половине XII – начале XIII в. эта роль им была утрачена. Укажите любые три причины утраты Киевом роли центра русских земель в данный период.

При выполнении данного задания многие выпускники допускали ошибки, связанные с хронологией, например: *«Киев был взят войском Батыея и разрушен, что*

привело к утрате его роли центра русских земель». Данный ответ является ошибочным, так как Батыево нашествие на Русь состоялось не в начале XIII века, а Киев в это время уже утратил роль центра русских земель. Аналогичная ошибка допущена в распространенном ответе: «Киев потерял роль центра русских земель в связи с тем, что митрополия была перенесена во Владимир». Но кафедра митрополита была перенесена во Владимир в 1299 г., и это стало последствием утраты прежней роли Киева. Таким образом, давая данный ответ, выпускник перепутал (поменял местами) причину и следствие. Также подмена причины последствием произошла в следующем распространенном ответе: «Князья – участники междоусобных войн не желали переезжать в Киев, он был им нужен только для престижа».

Рассмотрим некоторые аспекты выполнения задания 24, которое ежегодно становится для выпускников наиболее трудным в экзаменационной работе. К сожалению, ежегодно выпускники повторяют при выполнении данного задания одни и те же ошибки, которые связаны прежде всего с неумением формулировать аргументы на основе исторических фактов.

Пример 18

По историческим вопросам высказываются различные, часто противоречивые точки зрения. Ниже приведена одна из противоречивых точек зрения.

«Петру I не удалось заложить основы для дальнейшего успешного развития экономики страны».

Используя исторические знания, приведите два аргумента, которыми можно подтвердить данную точку зрения, и два аргумента, которыми можно опровергнуть её. При изложении аргументов обязательно используйте исторические факты.

Ответ запишите в следующем виде.

Аргументы в подтверждение:

- 1) ...
- 2) ...

Аргументы в опровержение:

- 1) ...
- 2) ...

Типичной ошибкой при аргументации данной точки зрения (пример 18) было приведение выпускником фактов без объяснения, как именно они связаны с аргументируемой точкой зрения. В ряде случаев это объяснение присутствовало, но имело формальный характер и заключалось по сути в цитировании части данной в задании точки зрения. Приведём пример неправильного аргумента в подтверждение данной точки зрения: *«В результате проведения Петром I податной реформы, введения паспортной системы для крестьян в России произошло усиление крепостничества, которое мешало дальнейшему развитию экономики страны».* В данном случае мы видим лишь формальную связь между приведенными фактами и аргументируемой точкой зрения: выпускник приводит факты, а затем «прикрепляет» к этим фактам часть аргументируемой точки зрения («которое мешало дальнейшему развитию экономики страны»), не объясняя, почему усиление крепостничества мешало дальнейшему развитию экономики страны. Однако данное объяснение необходимо, без него непонятна (и даже в некоторых аспектах спорна) отрицательная роль крепостничества для дальнейшего развития экономики. Правильный аргумент мог быть, например, следующим: *«В результате проведения Петром I податной реформы, введения паспортной системы для крестьян в России произошло усиление крепостничества, которое замедляло становление*

капиталистического производства: препятствовало складыванию рынка свободной рабочей силы, без чего дальнейшее успешное развитие экономики было затруднено».

Приведем пример неправильного аргумента в опровержение данной точки зрения, в котором сделана та же ошибка: *«Победа в Северной войне обеспечила России надёжный выход к Балтийскому морю, что благоприятно сказалось на развитии экономики страны в будущем».* В данном примере также приведен только факт и переписана часть данной в задании точки зрения, но нет объяснения, почему получение выхода к Балтийскому морю благоприятно сказалось на развитии экономики страны в будущем. Правильный аргумент мог быть, например, следующим: *«Победа в Северной войне обеспечила России надёжный выход к Балтийскому морю, это способствовало активизации торговли со странами Европы, что благоприятно сказалось на развитии экономики страны в будущем».*

Еще одним распространенным ошибочным ответом при аргументации данной точки зрения было указание положений, в которых не шла речь о деятельности Петра I, например (аргумент в опровержение): *«К середине XVIII в. Россия вышла на второе место в мире по выплавке чугуна, что в значительной мере было заслугой Петра I».* В данном случае в аргументе совершенно не отражена роль преобразований, происходивших в эпоху Петра I, в названном успехе, проявившемся уже после смерти Петра I. Вместо этого приведена только часть самой точки зрения (общее положение «...что в значительной мере было заслугой Петра I», без достаточной конкретизации). Однако аргументируемая точка зрения предполагает, что в ней должны использоваться факты, относящиеся к преобразованиям, проводимым при Петре I, сама точка зрения содержит указание на это («Петру I не удалось заложить основы...»). Если эти факты отсутствуют, то положение становится спорным: действительно ли указанное достижение в производстве чугуна связано с деятельностью Петра I? Правильный аргумент мог быть, например, следующим: *«В период правления Петра I были построены чугунолитейные заводы на берегу Онежского озера, на Урале, что способствовало накоплению опыта в чугунолитейном деле, совершенствованию технологий, подготовке специалистов. Использование этого опыта сыграло важную роль в дальнейшем развитии чугунолитейного производства, к середине XVIII в. Россия вышла на второе место в мире по выплавке чугуна».*

Некоторые аргументы, которые использовали выпускники, были основаны на ошибочных фактах. Такие аргументы также не могут быть приняты. Приведем примеры. Аргумент в подтверждение: *«При Петре I были построены только металлургические заводы на Урале, которые были нужны, чтобы одержать победу в Северной войне. Другие отрасли промышленности почти не развивались, их развитие относится к периоду после смерти Петра».* Данный аргумент основан на неверном факте (отрицание строительства других предприятий при Петре I) и поэтому является неправильным по своей сути. На самом деле в период правления Петра I появились новые отрасли промышленности: производство бумаги, кораблестроение, изготовление шелковых и шерстяных тканей и др. Но также не будет засчитан аргумент, если в нем искажено какое-либо важное обстоятельство, например (аргумент в опровержение): *«При Петре I был построен Волго-Донской канал, связавший реки бассейна Волги с Балтийским морем. Это способствовало развитию торговли, в том числе и в последующие исторические периоды».* Данный аргумент не может быть принят из-за неправильного указания названия канала (Вышневолоцкий, а не Волго-Донской).

Еще одной распространенной ошибкой при аргументации данной точки зрения было приведение аргументов, которые не имеют отношения (или имеют лишь косвенное отношение) к экономическому развитию России, например: *«Петр I создал регулярную армию на основе рекрутской повинности, что стало одной из причин побед России в русско-турецких войнах XVIII в.».*

Приведем пример еще одного задания 24.

Пример 20

По историческим вопросам высказываются различные, часто противоречивые точки зрения. Ниже приведена одна из противоречивых точек зрения.

«Деятельность князя Святослава Игоревича как правителя государства не была успешной».

Используя исторические знания, приведите два аргумента, которыми можно подтвердить данную точку зрения, и два аргумента, которыми можно опровергнуть её. При изложении аргументов обязательно используйте исторические факты.

Ошибки при ответе на данное задание (пример 20) аналогичны тем, которые были разобраны выше. В частности, много ошибок было допущено в том, что приводились только факты, а связь с аргументируемой точкой зрения была лишь формальной, например (аргумент в опровержение): *«Святослав Игоревич разгромил Хазарский каганат, что свидетельствует о его успешности как правителя государства».* Приведенный аргумент не может быть принят, так как в нем не указано, почему разгром Хазарского каганата свидетельствует об успешности Святослава Игоревича как правителя государства. В приведенном аргументе доказывается только успешность Святослава как военачальника. Для того чтобы восполнить этот пробел, необходимо было написать, какую именно пользу для государства принес разгром Хазарского каганата, например: *«Разгромив Хазарский каганат, Святослав пресек угрозу русским землям, исходящую от хазар, прекратил потенциальную возможность уплаты дани восточнославянскими племенами хазарам, что раньше случалось».* Необходимость такого объяснения пользы для Руси от разгрома Хазарского каганата объясняется и тем, что факт разгрома Хазарского каганата можно использовать для подтверждения и следующей точки зрения: *«Разгром Хазарского каганата привёл к тому, что на южных границах Руси появились печенеги, разорвавшие своими набегами русские земли».*

Еще одной ошибкой, которую допускали выпускники при аргументации данной точки зрения, состояла в том, что использовались факты, связанные с деятельностью не Святослава, а его потомков, например: *«При Святославе не был создан первый письменный сборник законов Древнерусского государства, хотя государство уже существовало и потребность в этом была, поэтому его деятельность нельзя считать успешной»* или *«Святослав Игоревич не крестил Русь, хотя это могло способствовать усилению княжеской власти, укреплению международных связей Руси, поэтому его деятельность нельзя считать успешной».* Приведенные аргументы не могут быть приняты, так как аргументируемая точка зрения предполагает только рассмотрение деятельности Святослава Игоревича, на что в ней прямо указывается: *«Деятельность князя Святослава Игоревича как правителя государства...».*

Рассмотрим ошибки, которые допускали выпускники 2018 г. при выполнении задания 25 (историческое сочинение) по каждому из критериев.

По критерию К1 (указание событий (явлений, процессов) выбранного исторического периода) абсолютное большинство выпускников (81,7%) получили баллы. Действительно, критерий К1 прост: необходимо указать любые два события (процесса, явления), которые относятся к выбранному периоду истории. Эти события (процессы, явления) могут находиться в любой части сочинения (в начале, середине, конце), поэтому не обязательно начинать писать историческое сочинение с их указания. При написании исторического сочинения, например при характеристике роли личности в событиях (явлениях, процессах), относящихся к данному историческому периоду, выпускнику по необходимости придется указать события (явления, процессы), которые и будут зачтены по критерию К1. Следует отметить, что атрибуция выбранного периода (указание на то,

кто в это время был правителем страны) не засчитывается по критерию К1, так не включает в себя указание на какое-либо историческое явление. Например, при выборе периода декабрь 1825 г. – февраль 1855 г. положение *«Это время правления Николая I»* не будет засчитано как историческое явление, так как упоминание имени монарха не содержит указания на социально-экономические, политические отношения в данный период или явления, связанные с развитием общественной жизни, духовной культуры. Но в то же время положение *«В данный период господствовала крепостническая система ведения хозяйства»* по критерию К1 будет засчитано, так как оно указывает на определенную исторически обусловленную систему социально-экономических отношений, характерных для данного периода.

Одним из наиболее сложных для выполнения критериев является критерий К2 (исторические личности и их роль в указанных в сочинении событиях (явлениях, процессах)). В задании содержится требование: «При характеристике роли каждой названной Вами личности необходимо указать конкретные действия этой личности, в значительной степени повлиявшие на ход и (или) результат указанных событий (процессов, явлений)». Конкретные действия – осмысленные волевые усилия, которые всегда имеют единичный характер и выражаются в непосредственном проявлении личной активности исторического деятеля. Причем под действиями в истории понимаются именно социальные действия, а не, например, биологические процессы. Согласно требованию задания те события, явления, процессы, в которых указанные в сочинении личности сыграли роль своими действиями, тоже должны быть названы в сочинении. Несомненно, что требование указания конкретных действий придает заданию определенную трудность. Эта трудность состоит в том, что от выпускника требуется проявить не просто знание общих направлений деятельности той или иной исторической персоналии («командовал войском», «руководил реформами»), а детальное знание конкретных поступков этой личности в важные моменты истории страны. Как правило, это те поступки, которые вошли в историю, которые показывают величие исторического деятеля. Положения, где указаны не конкретные действия исторической личности, а процессы, в которых исторический деятель участвовал, пусть даже играя в них главную роль, приняты не будут. Например, не будет принято по критерию К2 положение *«М.И. Кутузов командовал русской армией в ходе Отечественной войны 1812 г., и в этом состоит его роль в победе в данной войне»*, так как командование армией – это процесс, в ходе которого М.И. Кутузов предпринял множество конкретных действий. Но если выпускник напишет о военном совете в деревне Филя, о том, что М.И. Кутузов произнес свои знаменитые слова: «С потерей Москвы еще не потеряна Россия, с потерей же армии Россия потеряна», после чего отдал приказ об оставлении Москвы, сыграв тем самым роль в сохранении русской армии, а значит, и в победе над неприятелем, то это будет засчитано по критерию К2. Также не будет принято положение *«Роль Александра Невского в отпоре завоевателям, совершившим в XIII в. нашествие на русские земли с северо-запада, состоит в том, что он одержал победы в Невской битве и Ледовом побоище»*. Дело в том, что завоеватели с северо-запада были разгромлены не единолично Александром Невским, а войском которым он командовал (положения в учебниках и учебных пособиях «Александр Невский одержал победу в Невской битве», «Александр Невский одержал победу в Ледовом побоище» не должны смущать, так как в них используется общепринятый принцип указания имени военачальника для обозначения действия войска под его командованием, но в этих положениях нет указания на конкретные действия военачальника). Кроме того, командование войском в битве – это тоже процесс, состоящий из конкретных действий. Например, Александр Невский в Ледовом побоище предпринял следующие конкретные действия: расположил отряд ополченцев против головы рыцарской «свиньи», расположил за спинами ополченцев обоз, расположил конницу по флангам, в решающий момент битвы отдал приказ коннице вступить в бой (согласно информации из школьных учебников) и т.д. Каждое из этих конкретных

действий Александра Невского сыграло определенную роль в общей победе русского войска в Ледовом побоище, каждое из них может быть указано в сочинении, и в том случае, если будет объяснено значение этого действия в общей победе, оно будет принято по критерию К2.

Учитывая сложность выполнения задания по критерию К2, рекомендуется при выборе периода истории для написания исторического сочинения и тематики сочинения в рамках этого периода (внутренняя политика, внешняя политика, яркое событие (процесс), произошедшее в рамках выбранного периода, развитие культуры в данный период и др.) исходить именно из того, знает ли экзаменуемый конкретные действия исторических личностей, сыгравшие роль в истории. Если, например, выпускником был выбран период июнь 1762 г. – ноябрь 1796 г. и он сомневается в том, что сумеет назвать конкретные действия политических деятелей данного периода, участвовавших в проведении внутренней политики, то стоит задуматься над возможностью написать сочинение о внешнеполитических событиях или развитии культуры в рамках этого же периода. Следует учесть, что создание произведений культуры является конкретными действиями. Например, в положении: *«Н.М. Карамзин написал повесть “Бедная Лиза” (конкретное действие), чем внес вклад в появление и утверждение сентиментализма в русской литературе»* – охарактеризована роль Н.М. Карамзина.

Основные ошибки, допущенные по критерию К2, состояли именно в том, что выпускники не указывали конкретные действия. Приведем пример из работы выпускника: *«В этот период была проведена реформа А.Н. Косыгина. В ходе реформы было сокращено количество плановых показателей для предприятий, расширена их хозяйственная самостоятельность, предприятия получили возможность формировать фонды, которые использовали по собственному усмотрению, в том числе для материального стимулирования работников, были упразднены совнархозы. Косыгин руководил проведением этой реформы»*. В приведенном отрывке представлена суть реформы в промышленности, но конкретных действий А.Н. Косыгина не приведено, и по критерию К2 выпускник за данный отрывок балла не получил. Несмотря на то, что реформу принято в нашей стране называть по фамилии Косыгина, он не являлся основным разработчиком реформы, им был Е.Г. Либерман. Впрочем, выпускник и не написал, что А.Н. Косыгин разработал реформу. Руководство же реформой, упомянутое выпускником, – это процесс, состоящий из многих конкретных действий, которые и надо было указать, а мероприятия, осуществленные в ходе реформы и названные в ответе, не являются действиями А.Н. Косыгина. Можно было, например, написать, что в сентябре 1965 г. А.Н. Косыгин выступил на Пленуме ЦК КПСС с докладом об улучшении управления промышленностью, совершенствовании планирования и усилении экономического стимулирования промышленного производства (конкретное действие). Фактически именно с этого доклада и с принятия соответствующего Постановления Пленума ЦК КПСС началось проведение реформы в промышленности.

Приведем еще пример, когда выпускник, написав о реформе, не указал роль исторического деятеля: *«При Николае I была проведена реформа государственной деревни Киселева. Во время реформы было введено крестьянское самоуправление в государственной деревне, в деревнях создавались школы, больницы, осуществлялось переселение крестьян на свободные земли в другие районы страны»*. В данном отрывке не указаны конкретные действия П.Д. Киселева, поэтому неясно, в чем заключалась его роль. Но для выпускника, который действительно интересуется историей и хорошо ее знает, не составит труда написать о том, что П.Д. Киселев лично посетил Санкт-Петербургскую, Псковскую, Курскую и Московскую губернии, чтобы убедиться в действенности предлагаемых им мер. По возвращении Киселев представил Николаю I доклад, в котором наметил основные направления реформы, а в мае 1837 г. он представил императору подробный проект реформы, получивший одобрение. Все эти действия Киселева сыграли важнейшую роль в подготовке реформы государственной деревни.

Распространенной ошибкой по критерию К2 было приведение конкретных действий исторической личности без указания того процесса, в котором этим действием личность сыграла роль. Например, в сочинении, которое полностью посвящено внешней политике периода правления Николая I, выпускник написал: *«Еще в этот период М.Ю. Лермонтов написал стихотворение “Смерть поэта”, которое посвящено гибели А.С. Пушкина»* (на этом сочинение заканчивается). В данном случае указано конкретное действие М.Ю. Лермонтова, но по критерию К2 за это выпускник балл не получит, так как он не указал, в каком процессе М.Ю. Лермонтов сыграл роль этим своим действием.

Среди типичных ошибок по критерию К2 следует отметить еще одну, связанную с тем, что выпускники писали о тех конкретных действиях исторических личностей, которые спорны с исторической точки зрения. Такие ответы также не принимались. Например: *«Николай I лично вышел на Сенатскую площадь к восставшим и попытался уговорить их разойтись»*. В данном случае выпускник пишет о ситуации, которая не зафиксирована в источниках. Такой ответ выпускника не только не был принят по критерию К2, но и привел к потере балла по критерию К6 (фактические ошибки).

По критерию К3 оценивается наличие в сочинении причинно-следственных связей. Наиболее распространенной ошибкой при выполнении требований этого критерия была ситуация, когда в сочинении присутствовало слово «причина», но не были указаны причинно-следственные связи. Например, положение *«Причиной самого крупного поражения немцев стала блестяще проведенная операция “Багратион” по освобождению Белоруссии»* не содержит причинно-следственной связи. Причинно-следственная связь всегда предполагает, что одно историческое событие (процесс, явление) при определенных исторических условиях порождает другое событие (процесс, явление). Поэтому между причиной и следствием всегда существует определенное временное соотношение: сначала происходит событие-причина, а затем – событие-следствие. Но одно из самых крупных поражений немцев, о котором пишет выпускник, произошло не после, а в ходе операции «Багратион» по освобождению Белоруссии. Другими словами, освобождение Белоруссии как раз и стало этим крупным поражением немцев. Та же ошибка допущена, например, в положении: *«Причиной снятия блокады Ленинграда была операция “Январский гром”, блестяще проведенная советскими войсками»*. Снятие блокады Ленинграда произошло не после, а в ходе проведения операции «Январский гром».

Вторая типичная ошибка выпускников при формулировании причинно-следственных связей – указание желания исторического деятеля произвести какое-либо действие в качестве причины этого действия. Рассмотрим положение: *«Причиной издания Жалованной грамоты дворянству было стремление Екатерины II закрепить дарованные дворянству ранее привилегии и установить новые»*. Причина здесь указана в виде фразы «стремление Екатерины II закрепить дарованные дворянству ранее привилегии и установить новые». Стремление – это желание, побуждающее к действию. Но действие Екатерины II, реализовавшее указанное желание, как раз и состояло в том, что она издала Жалованную грамоту, закреплявшую дарованные дворянству ранее привилегии и устанавливавшую новые. Получается, что причинно-следственная связь, приведенная выпускником, сводится к следующей: желание Екатерины II закрепить дарованные дворянству ранее привилегии и установить новые привело к изданию Жалованной грамоты, в которой она их закрепила и установила. А сама Жалованная грамота и является документом, в котором выражено это желание Екатерины. Другими словами, конструкция «желание (стремление) исторического деятеля предпринять какое-либо действие – это действие» не содержит причинно-следственной связи, так как только в самом действии и проявляется это желание.

От приведенного примера отличается следующее положение: *«Причиной Любечского съезда было стремление князей прекратить усобицы»*. В данном случае указано историческое явление (усобицы), с которым связано возникновение стремления

князей и соответствующее действие по его устранению. Таким образом, приведенную в данном случае связь можно представить в виде следующей общей конструкции: негативное явление → действие по его устранению. Конечно, в таком случае причинно-следственная связь будет засчитана. Но если выпускник сформулирует связь следующим образом: *«Стремление князей совместно обсудить некоторые вопросы стало причиной Любечского съезда»*, то это положение не будет принято.

Положение *«Причиной русско-турецкой войны было стремление России выйти к Черному морю и создать там военно-морской флот»* также содержит верную причинно-следственную связь. Здесь указано негативное явление (отсутствие у России выхода к Черному морю и Черноморского флота), которое привело к событию – началу русско-турецкой войны.

Еще одна типичная ошибка при выполнении требований критерия К3 состоит в том, что в качестве причины указывается факт, представляющий собой субъективную характеристику мотива каких-либо действий исторической личности, но упоминание об этом факте в исторических источниках отсутствует. Например: *«Князь Святослав хотел быть похожим на своих предшественников – Олега и Игоря, – поэтому он стал храбрым воином и совершал походы на Византию»*. Можно утверждать, что Святослав стал продолжателем дела своих предшественников, это подтверждается анализом внешней политики указанных князей. Но утверждать, что причина походов Святослава на Византию состояла в его желании быть похожим на Олега и Игоря, нельзя, так как это утверждение не основано на исторических источниках и является надуманным. Данная причинно-следственная связь не была засчитана.

По критерию К4 оценивается наличие в сочинении указания влияния событий, явлений, процессов выбранного исторического периода на дальнейшую историю России. К сожалению, в большинстве работ выпускников это указание отсутствует. Вместо указания влияния событий (явлений, процессов) на дальнейшую историю России выпускники писали общий вывод, в котором обобщали все изложенное в сочинении. Например, вывод выпускника, который писал сочинение по периоду 1565–1572 гг.: *«Итак, данный период был одним из самых страшных и кровавых в истории России. В ходе проведения политики опричнины погибли представители знатных боярских родов, что укрепило личную власть. В результате политики опричнины страна была разорена»*. По критерию К4 за приведенный отрывок выпускник не получит баллы. Для того чтобы получить баллы по этому критерию, надо в явном виде указать влияние событий (явлений, процессов) выбранного периода именно на дальнейшую историю России. Если был выбран период 1565–1572 гг., то это указание может быть следующим: *«В период опричнины общепринятыми явлениями были попираемые царём и опричниками христианские и моральные нормы и ценности, репрессии в отношении церкви. Это привело к ослаблению нравственных ориентиров в обществе. Особенно ослабление нравственных ориентиров, произошедшее в период опричнины, проявилось через 30 лет, в годы Смуты, когда самозванчество, заговоры против монархов, предательство, братоубийственные войны, массовые грабежи и убийства мирных жителей стали закономерным результатом забвения ценностей, традиций и святынь, произошедшего при царе Иване Грозном»*. Отметим, что критерий К4 не предполагает обязательности написания объемного текста, который приведен в данном примере. Например, при выборе выпускником периода июнь 1812 г. – декабрь 1825 г. достаточно написать, что *«восстание декабристов, произошедшее в декабре 1825 г., его поражение, привели при императоре Николае I к усилению реакционной политики российского самодержавия, в частности это проявилось в создании III Отделения ЕИВК, занимавшегося политическим сыском»*. Это положение будет зачтено по критерию К4.

Выпускники, которые сделали попытку указать влияние событий (явлений, процессов) данного периода истории на дальнейшую историю России, также допускали ошибки. Эти ошибки, как правило, состояли в том, что указывались не события

следующих исторических эпох, порожденные событиями (процессами, явлениями) выбранного периода истории, а явления, возникшие в выбранный период истории и в неизменном виде продолжавшие существовать в будущем, например: *«Военные поселения, созданные в эти годы, просуществовали до начала правления Александра II»*. В приведенном примере не указано влияние существования военных поселений на историю России, а только говорится о времени их существования. Данное положение не было принято по критерию К4. Необходимо было охарактеризовать влияние военных поселений на исторический процесс, например: *«Военные поселения, созданные в данный период, характеризовались крайне жесткими порядками, что приводило к восстаниям военных поселен в последующие периоды истории (например, восстание военных поселен в Новгородской губернии в 1831 г.)»*.

Большинство выпускников 2018 г. получили балл по критерию К5 (корректное использование исторических терминов, понятий). Требование по данному критерию оценивания заключается в том, что необходимо корректно использовать хотя бы один исторический термин при написании сочинения.

Наиболее сложным критерием задания 25 для выпускников 2018 г. стал критерий К6. Как и в 2017 г., выпускники 2018 г. допускали очень много ошибок. Часто ошибки допускались в указании годов исторических событий, хотя среди требований к сочинению отсутствует требование указывать годы событий.

Некорректное использование исторических терминов также привело к потере балла некоторыми выпускниками, например: *«В июне 1905 г. началась забастовка на броненосце "Князь Потёмкин-Таврический"»*.

Еще одна типичная ошибка была связана с искажением выпускниками исторических фактов, например: *«Большую роль в развитии Древнерусского государства сыграл князь Олег. Он проложил путь "из варяг в греки", который позволял ему собирать дань и установить торговые пути»*, или *«Так, в августе 1939 года видный политический деятель Молотов отправляется за границу для подписания Пакта между СССР и Германией о ненападении»*, или *«Олег поднял над своей головой маленького Игоря и произнес: "Быть отныне Киеву матерью городов русских"»* (согласно ПВЛ данная фраза была произнесена в другой ситуации).

Как и в 2017 г., в ЕГЭ 2018 г. часто допускались ошибки из-за неумения выпускников правильно формулировать свои мысли. Приведем несколько примеров. *«Мне кажется, что период образования Древнерусского государства самый интересный. Ведь именно с этого периода начала появляться настоящая жизнь»*. Положение о том, что до возникновения Древнерусского государства жизнь была «ненастоящей», а «настоящей» она стала только с его возникновением, весьма спорна с исторической точки зрения и может быть признана фактической ошибкой. *«Меншиков дослужился от сына конюха до знатного рода»*. В данном примере содержится фактическая ошибка, так как А.Д. Меншиков не начинал служить с должности или звания «сын конюха». *«Начинает Олег своё правление с присоединения Новгорода к Древнерусскому государству»*. В данном случае допущена фактическая ошибка, так как объединение Киева и Новгорода под единой княжеской властью и стало событием, означавшим образование Древнерусского государства.

Требование по критерию К7 – представить ответ в виде последовательного связного текста. Часто выпускники не получали балл по критерию К7, так как на основе предложенного плана создавали не связный, логически выстроенный текст, а комплект не связанных друг с другом ответов по каждому пункту плана.

В других случаях сочинение выпускников было посвящено не какой-либо одной сфере, например внешней политике данного периода, а сразу нескольким (и внешней политике, и внутренней политике, и развитию культуры). В подобных случаях отдельные части сочинения часто также не были связаны между собой и у выпускников получался не последовательный связный текст, а тезисный план.

В заключение остановимся на задании 21 экзаменационной работы. Данное задание предполагает поиск в источнике информации, данной в явном виде. Выборочный анализ развернутых ответов показал, что многие выпускники 2018 г. при выполнении задания 21 переписывали значительные отрывки исторических источников. Эти отрывки содержали, кроме верных элементов ответа, массу избыточной информации. В 2019 г. в задание 21 и критерии его оценивания будут внесены положения, нацеленные на устранение описанной ситуации. Оцениваться будет только четко выбранная информация по требованию задания.

Приложение

**Основные характеристики экзаменационной работы ЕГЭ 2018 г.
по ИСТОРИИ**

Анализ надежности экзаменационных вариантов по истории подтверждает, что качество разработанных КИМ соответствует требованиям, предъявляемым к стандартизированным тестам учебных достижений. Средняя надежность (коэффициент альфа Кронбаха)¹ КИМ по истории – 0,93.

№	Проверяемые умения, виды деятельности	Проверяемое содержание – раздел курса	Коды проверяемых требований к уровню подготовки	Уровень сложности задания	Макс. балл за выполнение задания	Сред. процент выполнения
1	Систематизация исторической информации (умение определять последовательность событий)	VIII – начало XXI в. (история России, история зарубежных стран)	2.6	П	1	65,3
2	Знание дат (задание на установление соответствия)	VIII – начало XXI в.	1.1–1.5	Б	2	69,0
3	Определение терминов (множественный выбор)	Один из периодов, изучаемых в курсе истории России (VIII – начало XXI в.)	1.1–1.5	Б	2	63,7
4	Определение термина по нескольким признакам	Один из периодов, изучаемых в курсе истории России (VIII – начало XXI в.)	1.1–1.5	Б	1	51,5
5	Знание основных фактов, процессов, явлений (задание на установление соответствия)	VIII – начало XXI в.	1.1–1.5	Б	2	59,1
6	Работа с текстовым историческим источником (задание на установление соответствия)	VIII в. – 1914 г.	2.1	Б	2	49,8
7	Систематизация исторической информации (множественный выбор)	Один из периодов, изучаемых в курсе истории России (VIII – начало XXI в.)	2.6	П	2	53,6
8	Знание основных фактов, процессов, явлений (задание на заполнение пропусков в предложениях)	1941–1945 гг.	1.1–1.5	Б	2	61,2
9	Знание исторических деятелей (задание на	VIII – начало XXI в.	1.1–1.5	Б	2	44,7

¹ Минимально допустимое значение надежности теста для его использования в системе государственных экзаменов равно 0,8.

	установление соответствия)					
10	Работа с текстовым историческим источником (краткий ответ в виде слова, словосочетания)	1914–2012 гг.	2.1	Б	1	62,2
11	Систематизация исторической информации, представленной в различных знаковых системах (таблица)	VIII – начало XXI в. (история России, история зарубежных стран)	2.3	П	3	57,5
12	Работа с текстовым историческим источником	Один из периодов, изучаемых в курсе истории России (VIII – начало XXI в.)	2.1	П	2	63,1
13	Работа с исторической картой (схемой)	Один из периодов, изучаемых в курсе истории России (VIII – начало XXI в.)	2.3	Б	1	54,7
14	Работа с исторической картой (схемой)	Один из периодов, изучаемых в курсе истории России (VIII – начало XXI в.)	2.3	Б	1	44,5
15	Работа с исторической картой (схемой)	Один из периодов, изучаемых в курсе истории России (VIII – начало XXI в.)	2.3	Б	1	31,9
16	Работа с исторической картой (схемой)	Один из периодов, изучаемых в курсе истории России (VIII – начало XXI в.)	2.3	П	2	48,4
17	Знание основных фактов, процессов, явлений истории культуры России (задание на установление соответствия)	VIII – начало XXI в.	1.1–1.5	Б	2	38,4
18	Анализ иллюстративного материала	VIII – начало XXI в.	2.3	П	1	44,1
19	Анализ иллюстративного материала	VIII – начало XXI в.	2.3	Б	1	47,1
20	Характеристика авторства, времени, обстоятельств и целей создания источника	VIII – начало XXI в.	2.2	П	2	50,5
21	Умение проводить поиск исторической информации в источниках разного типа	VIII – начало XXI в.	2.1	Б	2	75,6
22	Умение использовать	VIII – начало XXI в.	2.5	В	2	36,1

	принципы структурно-функционального, временного и пространственного анализа при работе с источником					
23	Умение использовать принципы структурно-функционального, временного и пространственного анализа при рассмотрении фактов, явлений, процессов (задание-задача)	VIII – начало XXI в.	2.5	В	3	31,7
24	Умение использовать исторические сведения для аргументации в ходе дискуссии	VIII – начало XXI в.	2.8	В	4	15,3
25	Историческое сочинение	VIII – начало XXI в. (три периода на выбор экзаменуемого)	2.7		11	
К1. Указание событий (явлений, процессов)				Б	2	81,7
К2. Исторические личности и их роль в указанных событиях (явлениях, процессах) данного периода истории				П	2	43,2
К3. Причинно-следственные связи				В	2	48,1
К4. Оценка влияния данного периода на дальнейшую историю России				В	1	37,7
К5. Использование исторической терминологии				Б	1	80,5
К6. Наличие/отсутствие фактических ошибок				В	2	31,0
К7. Форма изложения				В	1	57,2